

# はばたき

## 【理念】

「地域に密着した医療を提供し、  
安心して暮らせるまちづくりに貢献します。」



### ～表紙の紹介～

「京鹿の子（キョウカノコ・キョウガノコ）」  
ピンクの小花が密集して咲きます。初夏の新緑の中で、  
ピンクの霞がかかったようにふんわりと、京都の染め物  
である鹿の子絞りと似ていることが名前の由来です。

《目次》・特集 外来担当医師ご紹介 (P2・P3)  
・乳腺外来をご利用ください (P4)  
・当院の委員会活動のご紹介ほか (P5)

・看護部発ニュース (P6)  
・職員からのお話～リレー方式～ (P7)  
・受付・診療案内 (裏表紙)



編集・発行／河北中央病院 広報アピール委員会  
〒929-0323 石川県河北郡津幡町字津幡口 51 番地 2  
E-mail : hospital@town.tsubata.lg.jp

発行月／令和元年 7 月  
TEL 076-289-2117 (代) FAX 076-289-5462  
ホームページ : <http://kahoku-hp.jp/>

## 特集

### 外来担当医師 ご紹介



当院で診察していただいている先生方をご紹介します。診察日については、裏表紙をご覧ください。

内科  
てらさきしゅういち  
寺崎修一 先生  
(院長)



所属  
河北中央病院  
得意とする分野  
消化器、肝臓

主な資格  
日本消化器内視鏡学会専門医、  
日本消化器病学会専門医、  
日本肝臓学会専門医 ほか

内科  
はらだ  
原田ゆかり 先生



所属  
河北中央病院  
得意とする分野  
代謝、内分泌

主な資格  
総合内科専門医、日本消化器内  
視鏡学会専門医

内科  
いしだこうすけ  
石田晃介 先生



所属  
河北中央病院  
得意とする分野  
消化器

主な資格  
日本内科学会認定内科医、日本  
消化器病学会専門医、日本消化  
器内視鏡学会専門医

内科  
こしのあきひこ  
越野瑛久 先生



所属  
河北中央病院  
得意とする分野  
腎臓、高血圧、リウマチ

主な資格  
日本内科学会認定内科医

内科  
しみずみほ  
清水美保 先生



所属  
金沢大学附属病院（腎臓内科）  
得意とする分野  
腎臓、膠原病

主な資格  
腎臓専門医、透析専門医、リウ  
マチ専門医 ほか

内科(呼吸器)  
たんぼゆういち  
丹保裕一 先生



所属  
金沢大学附属病院（呼吸器内科）  
得意とする分野  
呼吸器全般、肺がん

主な資格  
呼吸器専門医・指導医、気管支  
鏡専門医・指導医、がん薬物療  
法専門医・指導医

内科(脳神経内科)  
いしだちほ  
石田千穂 先生



所属  
医王病院（脳神経内科）  
得意とする分野  
内科全般、脳神経内科、神経病  
理

主な資格  
日本神経学会専門医、総合内科  
専門医

内科(循環器)  
うすだけいすけ  
臼田圭佑 先生



所属  
金沢大学附属病院（循環器内科）  
得意とする分野  
内科全般、循環器内科、不整脈  
診療

主な資格  
日本内科学会認定内科医、心血  
管カテーテル治療学会認定医

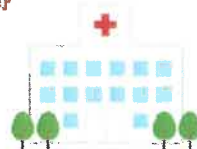
内科(糖尿病)  
すぎしたやすひろ  
杉下康裕 先生



所属  
金沢大学附属病院  
(内分泌・糖尿病内科)  
得意とする分野  
糖尿病

内科(糖尿病)  
とくのうしろうた  
得能翔太 先生

所属  
金沢大学附属病院  
(内分泌・糖尿病内科)  
得意とする分野  
糖尿病



眼科  
おおたひでとし  
太田秀俊 先生



所属  
河北中央病院  
得意とする分野  
眼科全般  
主な資格  
日本眼科学会眼科専門医

**外科**  
こさかたけお  
小坂健夫 先生



**所属**  
金沢医科大学病院（一般消化器外科）  
**得意とする分野**  
消化器外科、腫瘍外科、胃がん、  
大腸がん  
**主な資格**  
日本外科学会外科専門医、日本消化器外科学会専門医、日本大腸肛門病学会大腸肛門病専門医 ほか

**乳腺外来**  
のぐちみき  
野口美樹 先生



**所属**  
金沢医科大学病院  
（乳腺・内分泌外科）  
**得意とする分野**  
乳腺・内分泌外科  
**主な資格**  
日本外科学会外科専門医、日本乳がん学会専門医

**整形外科**  
うえのだくろう  
上野琢郎 先生



**所属**  
河北中央病院  
**得意とする分野**  
整形外科全般、股関節、膝関節  
**主な資格**  
整形外科専門医

**整形外科**  
はまたとも  
濱田知 先生



**所属**  
金沢大学附属病院（整形外科）  
**得意とする分野**  
足の外科  
**主な資格**  
整形外科専門医

**婦人科**  
ささかわとしゆき  
笹川寿之 先生



**所属**  
金沢医科大学病院（産科婦人科）  
**得意とする分野**  
婦人科腫瘍、性感染症、漢方治療  
**主な資格**  
日本産科婦人科学会産婦人科専門医、日本臨床細胞学会細胞診専門医、石川県医師会母体保護法指定医 ほか

**皮膚科**  
はったしゅんこ  
八田順子 先生



**所属**  
金沢医科大学病院（皮膚科）  
**得意とする分野**  
皮膚科全般

**皮膚科**  
わたなべしゅんこ  
渡部絢子 先生



**所属**  
金沢医科大学病院（皮膚科）  
**得意とする分野**  
皮膚科全般

**心エコー検査**  
ごてんちあき  
五天千明 先生



**所属**  
金沢大学附属病院（循環器内科）  
**得意とする分野**  
肺高血圧症  
**主な資格**  
日本内科学会認定内科医、日本循環器学会専門医

**内視鏡検査**  
やましたたつや  
山下達也 先生



**所属**  
金沢大学附属病院（消化器内科）  
金沢大学先進予防医学研究センター  
**得意とする分野**  
消化器、肝臓  
**主な資格**  
肝臓専門医・指導医、消化器病専門医・指導医、消化器内視鏡専門医・指導医 ほか

**内視鏡検査**  
みずこしえいしろう  
水腰英四郎 先生



**所属**  
金沢大学附属病院（消化器内科）  
**得意とする分野**  
消化器、肝臓  
**主な資格**  
肝臓専門医、消化器病専門医、消化器内視鏡専門医 ほか

**内視鏡検査**  
たかたのぼる  
高田昇 先生



**所属**  
金沢大学附属病院（消化器内科）  
**得意とする分野**  
消化器、肝臓  
**主な資格**  
日本内科学会認定内科医、消化器病専門医、肝臓専門医

**内視鏡検査**  
まつかわひろき  
松川弘樹 先生



**所属**  
金沢大学附属病院（消化器内科）  
**得意とする分野**  
消化器  
**主な資格**  
日本内科学会認定内科医

# 40歳以上の女性の皆さまへ 乳腺外来をご利用ください。

## ●毎週水曜日が診察日です！

当院では、平成30年度から毎週水曜日の午後に「乳腺外来」を開設しています。

## ●全員が女性スタッフです！

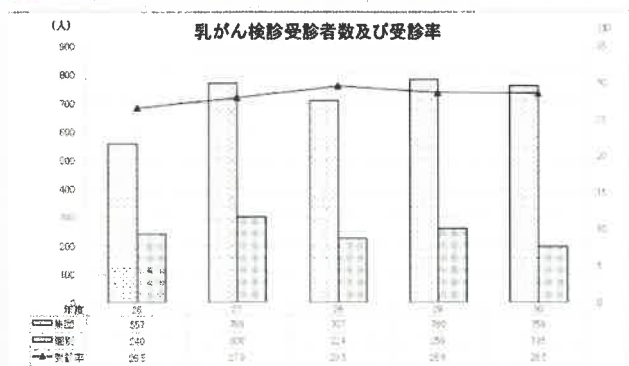
不安を抱えて受診される皆様に、リラックスして診察を受けていただけるよう、医師、看護師、放射線技師も全員が女性です。女性特有の悩みや症状も、安心してご相談いただけます。



## ●11人に1人が乳がん？

「乳がん」を患う女性は11人に1人と言われており、年代別では30代後半から急増し40代後半から50代前半がピークとなっています。しかし、「乳がん」は自分で見つけれられる唯一のがんと言われており、早期発見・治療で生存率も高くなります。

## ●津幡町の乳がん検診受診率



(出典：平成30年度津幡町保健衛生事業報告書)

津幡町の乳がん検診受診率は、約30%程度という結果になっています。

## ●いつもと違う？と感じたら・・・

当院で乳腺外来を担当していただいている野口医師は、「治るチャンスを逃さないために日ごろから自分でできる触診を欠かさず、『何かいつもと違うな…』と感じた時点で、気軽に相談するつもりで、外来を受診してほしい。」と呼びかけています。

また、「40歳を過ぎたら、2年に1度は検診を受けましょう。」とおすすめています。

### 《こんなときは、迷わず受診を！》

- \* 乳腺にシコリがある
- \* 乳腺に痛みがある
- \* 乳頭から分泌物がある
- \* 乳房が気になる（違和感）
- \* 人間ドックや乳がん検診で要精査だった



## ●診察の流れ



- 1 問診、視触診
- 2 マンモグラフィ検査
- 3 乳腺エコー検査

※診察は、毎週水曜日午後2:00～完全予約制です。診察ご希望の方は事前にご連絡ください。電話：289-2117（代）

## 乳がんドックもご用意しています。

### コース

- \* マンモグラフィのみ（6,048円税込）
- \* 乳腺エコー検査のみ（4,560円税込）
- \* マンモグラフィ+乳腺エコー **おすすめ**（9,850円税込）

### 検査日時

毎週水曜日 14:30～16:30

### 要予約

電話：289-2117（代）

### 結果報告

約2週間後、ご自宅へ郵送します。



## 当院 委員会活動のご紹介

～安全安心な医療の提供をめざして～

### \* 災害対策委員会の活動

災害対策委員会は、病院における防火管理業務の適正な運営を図ることを目的に設置されている委員会です。以下に定める基本的な事項について、15人の委員が、偶数月に開催する委員会で審議しています。

- (1) 消防計画の作成及び変更に関すること。
- (2) 防火・避難施設及び消防用設備等の設置・維持管理に関すること。
- (3) 自衛消防組織の設置及び装備等に関すること。
- (4) 自衛消防訓練の実施細部に関すること。
- (5) 工事等をする際の火災予防対策に関すること。
- (6) 火災予防上必要な教育に関すること。
- (7) 火災の際の隣接建物との応援協定に関すること。
- (8) その他防火管理に関すること。

その他の活動として、病院での火災、地震、その他の災害による被害発生時の適切な対応に向けた消防訓練を行い、万が一の震災等に備えています。これらの取り組みにより、職員の防災意識を高めるとともに、患者さまや来院の皆さまの安全を守っていきます。



津幡町消防本部と合同で行う「防災防衛訓練」

患者さまを安全に避難させる「火災訓練」



### 栄養部発！ニュース



少しでも入院生活を気持ちよく過ごしていただくために、栄養部では、お誕生日を迎える入院患者さまのお食事に「お誕生日カード」を添えています。ささやかですが、「お誕生日おめでとうございます」の気持ちを込めて～♪

### よくある

## 質問コーナー



質問：木曜日は休診ですか？



答え：いいえ。

木曜日は、1日(午前・午後どちらも)診察しています。



質問：内視鏡検査はできますか？人間ドックも受けたいな！



答え：できますよ。

胃カメラ・大腸カメラができます。

人間ドックも実施しています。詳しくは、お電話にてお問い合わせください。

電話：289-2117(代)

## 看護部発ニュース！

### 看護の心♥

## 体験していただきました♪

地域の皆さまに看護の実際に触れ、看護の心を理解していただくために、「看護フェア」と「ふれあい看護体験」を実施しました。

### 看護フェア

5月15日・16日開催



当院で初となる「看護フェア」を開催し、ハンドマッサージ、血糖測定、心肺蘇生AEDの操作体験会、筋力測定、癒しの音楽会などを実施しました。癒しの音楽会では、ボランティアで活動される村本陽子さん(サクソ)と松本由紀子さん(キーボード)のお二人が、なつかしいの名曲などを披露してくださいました♪



(なつかしい曲に心が弾む♪癒しの音楽会♪)



(ハンドマッサージって、気持ちいい〜♥)



AED操作を  
実演中！！

ふれあい看護体験 in つばた  
5月18日開催



県看護協会の看護週間イベントとして、当院でも「ふれあい看護体験」を実施しました。県内から中・高生5人、小学生3人が参加し、入院患者さまの手浴・足浴・ハンドマッサージなどを体験しました。

小学生は、子供用ユニフォームを着用し、プチナースに変身♪お母さんに患者役をお願いし、看護体験しました。



(車椅子体験)

(ハンドマッサージに挑戦)

## ★ 津幡南中が職場体験 ★

5月8日～10日の3日間、津幡南中の生徒さん14人が職場体験に訪れました。病院の様々な仕事を体験しました。おつかれさまでした！



(動いてもズれないベッドメイキングを伝授！家庭でも役立つね★)



(X線撮影の模擬体験中！慎重に操作)

# 職員からのお話

当院の職員がリレー形式でお伝えします



愛しの「にゃんず」

看護師 幸正 由里子

私には3人の子供がいます。ここ数年でそれぞれの成長に伴い長女が就職と共に家を出て一人暮らしを始め、双子の長男・次女が高校卒業し進学。一気に母の手から離れ、楽になったような寂しいような…

空虚感を埋めるように2匹の兄妹猫を譲り受け、飼い始めました。私は、甘いものが大好きなので名前は「あんこ」と「みたらし」。



膝に乗るのが大好きで、ゴロゴロとのどをならして「にゃーん」と甘えてきます。声をかけるとついて来て足元ですりすり、一緒に寝てくれます。2匹はとても仲良しで、夜中に走り回って起こされることもあります。可愛くて仕方がありません。

子どもたちだけではなく、私自身も4月から異動で病棟から外来勤務になり、ライフスタイルが大きく変化しました。患者さまに、より良い看護が提供できるように、にゃんずに癒されながら頑張りますのでよろしくお願い致します。



新しいタブレット!!

看護補助者 森田 康子

今まで使っていたタブレットが充電して使っていると電池の減りが早くなってきたので電機店で相談したら、電池交換するより、新しいものを買った方がいいと言われ、今使っているタブレットが使えなくなる前に新しいタブレットを買う事にしました。



家の無線 LAN で今まで使っていたタブレットを買った時どうやって繋げたか記憶が曖昧で今回新しいタブレットを無線 LAN に繋げる事ができるか不安でしたが、なんとか繋げる事ができて、前のタブレットのデータも引っ越しできてホッとしました。

新しいタブレットは前のタブレットより画面が大きく画質もきれいで見やすいです。タブレットは家の中、どこでも持っていけるので、よく台所に持っていきます。食事の準備をする時などに、料理のレシピや動画を見たり、音楽を聞いたりして楽しんでいます。



# 受付・診療案内

2019年4月～

## 《 受付時間 》

午前 8:30～11:30 (再診受付機は8:00から受付できます)

午後 1:00～4:30

## 《 診療時間 》

午前 8:45～12:00 (婦人科は9:30～11:30)

午後 2:00～5:00 (眼科は1:30～5:00)

## 《 休診日 》

土曜日、日曜日、祝祭日、年末年始(12月29日～1月3日)

4月から診療体制が変更になりました

		月	火	水	木	金	
内科	午前	1診	寺崎 修一 (再診・健診)	寺崎 修一 (再診・健診)	寺崎 修一 (再診・健診)	寺崎 修一 (再診・健診)	越野 瑛久 (再診)
		2診	—	越野 瑛久 (再診)	丹保 裕一 (呼吸器)	石田 晃介 (再診)	臼田 圭佑 (循環器)
		3診	清水 美保 (初診)	石田 晃介 (初診)	越野 瑛久 (初診)	越野 瑛久 (初診)	石田 晃介 (初診)
		6診	原田 ゆかり	原田 ゆかり	原田 ゆかり	原田 ゆかり	原田 ゆかり (健診)
		7診	—	石田 千穂 (脳神経内科)	—	—	杉下 康裕 得能 翔太 (糖尿病)
	午後	診察	寺崎 修一	石田 晃介	越野 瑛久	原田 ゆかり	越野 瑛久
外科	午後	—	—	—	—	小坂 健夫	
整形外科	午前	上野 琢郎	上野 琢郎	上野 琢郎	上野 琢郎	濱田 知	
	午後	上野 琢郎	▲手術日	—	▲手術日	—	
眼科	午前	太田 秀俊	太田 秀俊	太田 秀俊	太田 秀俊	太田 秀俊	
	午後	▲手術日	太田 秀俊	太田 秀俊	太田 秀俊	太田 秀俊	
皮膚科	午前	—	—	渡部 絢子	—	八田 順子	
婦人科	午前	—	笹川 寿之	—	—	—	
乳腺外来	午後	—	—	野口 美樹 (予約制)	—	—	

★2019年度津幡町健康診査は6月から始まっています。健診・がん検診は、健康管理のために年に1回は必ず受診しましょう。ご自身の健康管理にお役立てください。当院でも、各種健診を行っています。詳しくは、お電話にてお問い合わせください。電話：289-2117 (代)

編集後記



今回は、当院で外来診療を担当していただいている先生方を2ページにわたり特集しました！先生方ほか職員一同で、患者さま、ご家族の皆さまの日常を支える医療を提供していきます。特集ページをぜひ、ご覧ください。